

井上城治
鄭珉姬

安 & 堵

井上城治
鄭珉姫

死んだら、
ふたりで
生きていく。

ふたりの、
ふたりだけのお墓。

安  堵

&(安堵)は、二人だけのお墓です。契約の際に、指定いただいた二人にお入りいただきます。個別性の確保された、二人のためのお墓です。

&(安堵)は、二人の性別、間柄、国籍、宗派を問わない自由なお墓です。墓碑には、二人の俗名、没年月日、行年を彫刻いたします。

&(安堵)は、継承、維持の必要がありません。

のこされた方にも負担、不安のない安心のお墓です。

建立、提供、管理のすべてを千二百年の由緒ある證大寺が行います。

お墓の価値観が変わりつつあります。

その背景には急激に進む少子化、高齢化社会があります。

墓所継承が難しくなり、永代供養墓への合記を選ぶ人も増えています。

&は、そんな時代背景から生まれた、二人のための新しいお墓。

例えば、お子様のいないご夫婦が、また親しい友人同士が、同じお墓に入ることで、新しく美しい円柱墓です。

&は、埋葬者の間柄を問わない自由な二人のお墓です。

二人が一緒に埋葬される個別性を大切にします。継承の心配もありません。

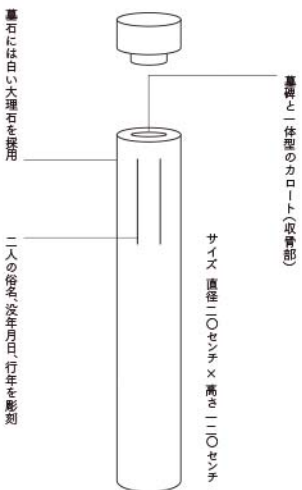
・曾利目的の企業が取り扱うお墓ではありません。

・二人が埋葬された後、植栽維持費はいたしません。

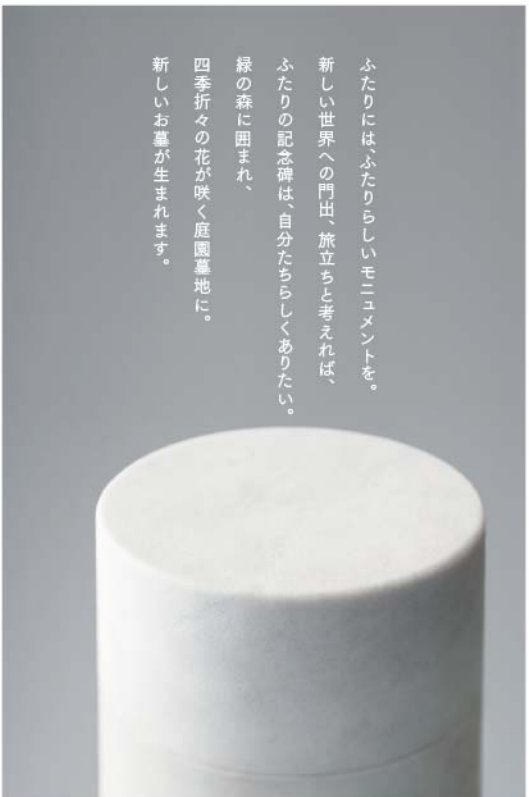
・二人が埋葬された後、七回忌後に證大寺江戸川本坊にて永代供養させていただきます。

&は「門出」をイメージした、
白い大理石の美しい円柱墓です。

これまでのお墓にはなかった仕組みと洗練されたデザイン。
ご遺骨は地中ではなく、墓碑の内部に収蔵されます。
大切な人をいつでも抱きしめることができます。



ふたりには、ふたりらしいモニュメントを。
新しい世界への門出、旅立ちと考えれば、
ふたりの記念碑は、自分たちらしくありたい。
緑の森に囲まれ、
四季折々の花が咲く庭園墓地に。
新しいお墓が生まれます。





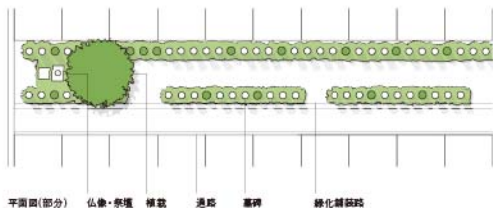
永代供養墓 浄静墓



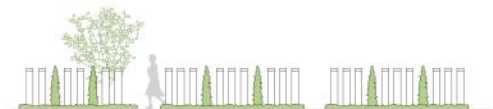
船橋昭和浄苑 全景



船橋昭和浄苑 [&]



平面図(部分) 仏像・祭壇 拝敷 通路 墓碑 緑化調整帯



立面図(部分)

二人のためのお墓&は、中央の通路から始まります。仏像のお像を挟んで、お参りのための小路をつくります。小路は樹木の木陰に覆われ、草花やハーブが彩ります。&は胸ぐらいの高さ。低く腰を落とせば、亡き人と二人だけでゆっくり向かい合えます。元気を想い出し、やさしさが甦る列柱の路なのです。

船橋昭和浄苑

船橋昭和浄苑は、都心から車で約一時間、「国民の森」に隣接し、豊かな木々に囲まれた閑静な霊苑です。苑内には数十種類の植栽が管理され、四季折々の姿を映し出しています。限道二八八号線に隣接。「アンデルセン公園」が近くに位置するため、お子様連れのご家族にも喜ばれております。約一万坪（東京ドームと同規模）の敷地に約四五〇〇基のお墓があり、ご本尊の阿弥陀如来像を安置した本堂をはじめ、受付、ロビー、和室があり、通夜・葬儀・法要・食事など仏事全般を行う設備と人材が揃っています。船橋昭和浄苑は、證大寺の支坊であり、僧侶二名が常駐。勤務する全員がお寺の職員です。毎朝三十分、どなたでも参加できる「お経と法話の会」が開催され、職員全員が参加しています。僧侶による職員研修や外部研修を実施し、参詣者に寄り添う気持ちを第一に行動しています。石彫家 和泉正敏氏が手掛けた永代供養墓・浄静墓は、昭和浄苑の象徴として荘厳な雰囲気を感じています。近日中に、ゆっくりと手紙（「ストレーター」）を書ける休憩ラウンジ「手紙処」がオープンします。



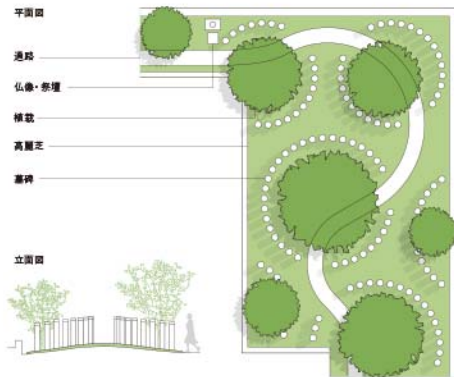
水代供養基 浄縁基



森林公園昭和浄苑全景



森林公園昭和浄苑[&]



浄苑の中、緑と芝生の一隅に&はあります。
 くだらかな起伏に円を描くように&は立っています。
 広場の中心には樹木があり、その間を小路が通います。木漏れ日の芝生の上、
 腰掛け、寝そべり、時にはお弁当を食べたりと、くつろいだ時間が流れます。
 亡き人とゆっくりと語り合えるひとときがそこから生まれます。

森林公園昭和浄苑

森林公園昭和浄苑は「国営森林公園」の近隣、武蔵丘陵の山々と豊かな緑に囲まれた心安らく公園墓地です。四季折々の草花、樹木に恵まれた美しい景観。朝からにぎやかな野鳥のさえずりが楽しみ、春には苑内に桜があふれます。

約二万坪（東京下ーム二個分）の敷地には約六〇〇基のお墓があり、ご本尊の阿弥陀如来像を安置した六〇畳の本堂をはじめ、受付、ロビー、二〇畳数の和室を完備。通夜・葬儀・法要・食事など仏事全般を行う設備が揃っています。森林公園昭和浄苑は、證大寺の支坊として、僧侶二名が常駐。寺院の運営する霊苑として、どなたでも参加できる「お経と法話の会」が毎朝三十分開催され、職員全員が参加しています。お盆やお彼岸の法要以外にも、参詣者の絶えない活気ある浄苑です。苑内の清掃、草木の手入れは行き届き、参詣者からお褒めの言葉を多くいただいています。石彫家清泉正敏氏が手掛けた水代供養基・浄縁基は、美しさと柔らかさを併せ持つ存在感を放っています。



證大寺 江戸川本坊本堂



特別講座のようす



「ラストレター」レターセット



證大寺 江戸川本坊山門

證大寺

證大寺は、八三五年（承和二年）に、飢饉や疫病により亡くなっていく人々の最期を人問らしく看取るために建立された坊舎「続命院」に由来します。（続日本後記 巻第四・靈前遠鏡）。戦乱を経て一六一六年（元和二年）に宇海上人によって浄土真宗（真宗大谷派）の寺院として再興。一九七七年（昭和五二年）年に第十九世住職の首領開闢教にともない、寺基を現在の東京江戸川の地に移し、ご本尊である阿彌陀如来、薬師如来、観世音菩薩をお迎えしました。

證大寺では、毎朝八時三〇分からどなたでも参加できる「お経と法話の会」を開催しています。参詣者も絶え間なく、過夜・葬儀・法要・食事など仏事全般を行う設備と人材が揃っています。仏教公開講座として、毎月、大手町サンケイプラザや京王百貨店で仏教講座を開催する他、銀座に「仏教人生大学銀座追道」を開設し、都心でもお参りできる環境を整備しました。

また、證大寺は亡き方からのこされた方への手紙「ラストレター」運動を創始しています。現代が忘れつつある手紙の大切さ。そしてのこされた方へ自分の気持ちを伝えることの大切さ。この二つの『大切』を組み合わせ始めて始めたのが「ラストレター」運動です。證大寺では一人でも多くの方に「ラストレター」を体験・ご利用いただくため、二〇一七年一月、船橋昭和浄苑に「ラストレター」を書くためのラウンジを開設します。手紙寺・證大寺として、さまざまな場面で人と人を繋ぐ活動を展開してまいります。

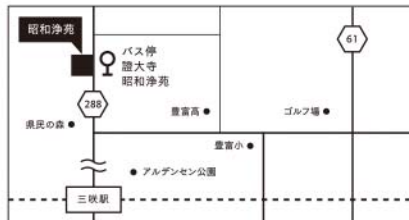
船橋 昭和浄苑

名称：船橋 昭和浄苑

住所：〒274-0082 千葉県船橋市大神保町1306

電話：047-457-0550 開苑：9:00-17:00（水曜休苑）

正門前に路線バス停留所あり。（新京成バス「證大寺昭和浄苑」）
JR「船橋駅」から35分、新京成線「三咲駅」から10分、新京成線「北習志野駅」から20分、北総線「小室駅」から10分。110台の駐車場完備。
（東葉高速線「北習志野」駅まで、「大手町」駅から直通33分）



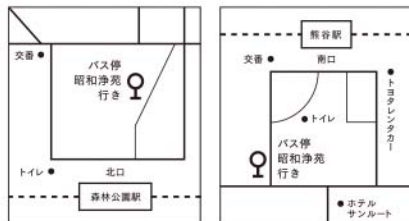
森林公園 昭和浄苑

名称：森林公園 昭和浄苑

住所：〒355-0008 埼玉県東松山市大谷196

電話：0493-39-3281 開苑：9:00-17:00（水曜休苑）

JR「熊谷駅」と東武東上線「森林公園駅」から、専用の送迎バスを2台運行。
約100台の駐車場完備。（上越新幹線にて「大宮駅」から13分、「東京」駅から39分。）



契約条件

正価：120万円（非課税）管理費：無料

積載維持費：年1万円（税別）2人目が埋葬された後は請求しません。

埋葬数：2名・埋葬者の性別、国籍、国籍、京派不問。

・ベツトは不可。・埋葬の諸費用が含まれます。・俗名/没年月日/行年を墓石に彫刻します。・契約時に指定した埋葬者の2人目が埋葬されてから七回忌（=6年）後、證大寺江戸川本坊の永代供養墓へ埋葬します。・「積載維持費」の納入が滞り6年が経過した場合、埋葬者の数に関わらず撤去/合祀します。・七回忌後（=6年後）は、1人20万円で浄縁墓への埋葬もお選びいただけます。

・個別契約ではなく墓所契約です。・埋葬者は契約時に確定し変更は原則として不可とします。・ただし契約者と埋葬者は同一である必要はありません。・ご契約代金のお支払いは「お墓ローン」が利用可能で、下記4種類から選択可能です。

口座引落 口座振込 お墓ローン 窓口にて現金払い

證大寺 江戸川本坊

名称：法輪山 統命院 證大寺

住所：〒134-0003 東京都江戸川区春江町4-23-1

電話：03-3653-4499 開門：7:00-17:00（無休）

都営新宿線「一之江駅」より徒歩10分。（「新宿」駅から23分、「東京」駅から23分。）
東西線「葛西駅」から都営バス「平23 井平駅前」に乗り換え、
バス停「春江町四丁目」下車徒歩1分。6台の駐車場完備。

